

2470m), No.8864, 寄主: 竹类, 钟铁森和张广学采。

分布 甘肃(榆中)、台湾。

生物学 寄主植物为玉山矢竹或其他竹类, 主要在叶正面散生。

18. 肉刺斑蚜属 *Dasyaphis* Takahashi, 1938

Dasyaphis Takahashi, 1938: 13. **Type species:** *Glyphina rhusae* Shinji, 1922; by monotypy.

Echinaphis Mordvilko, 1929 nec. Cockerell, 1931: 35. **Type species:** *Echinaphis ussuriensis* Mordvilko, 1929; by monotypy.

Sinocallis Tseng et Tao, 1938: 213. **Type species:** *Sinocallis mirabilis* Tseng et Tao, 1938; by monotypy.

Tuberocarpus Shinji, 1932 nec 1929: 120. **Type species:** *Tuberocarpus onigurumi* Shinji, 1932; by original designated.

Dasyaphis Takahashi: Higuchi, 1972: 101.

属征 无翅孤雌蚜身体具很长的突起物, 头部与前胸愈合。有翅孤雌蚜触角节 III—IV 有长椭圆形次生感觉圈。无翅孤雌蚜触角 3 或 4 节, 有翅孤雌蚜 5 节; 触角末节鞭部短于基部。前翅径分脉消失, 其他脉不镶边。跗节 I 有毛 2 或 3 根, 无背毛。腹管小, 环形, 略隆起。尾板分裂为两片, 每片为三角形。尾片中部缢缩, 端部球形。

胚胎 缘毛粗长, 背毛短, 尖锐。腹管可见。

生物学 寄主植物为胡桃科 Juglandaceae 植物。

分布 世界已知 2 种, 主要分布在东亚(中国、日本、朝鲜半岛); 中国均有分布。

种检索表

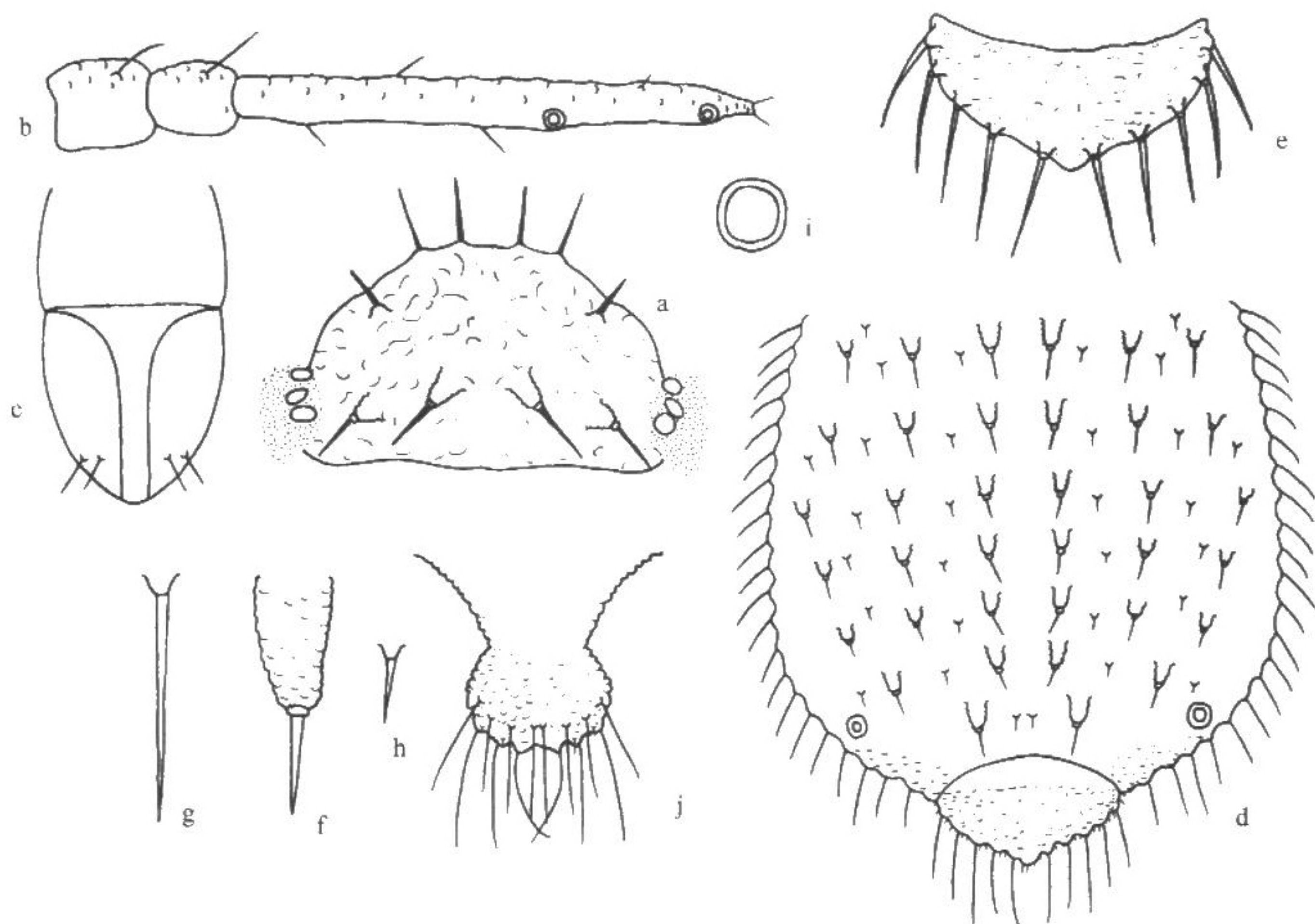
身体近圆形; 体背突起短 奇肉刺斑蚜 *D. mirabilis*
 身体椭圆形; 体背突起长刺状 枫杨肉刺斑蚜 *D. rhusae*

(40) 奇肉刺斑蚜 *Dasyaphis mirabilis* (Tseng et Tao, 1938) (图 131)

Sinocallis mirabilis Tseng et Tao, 1938: 213.

特征记述

无翅孤雌蚜 体卵圆形, 体长 1.59mm, 体宽 1.13mm。淡黄色。玻片标本体背膜质, 无斑纹, 触角节 I、II 及端部黑褐色; 喙淡色, 顶端黑色; 股节端部及胫节基部、跗节褐色; 背瘤淡褐色; 腹管、尾片、尾板黑褐色。体表有不规则皱曲纹, 有明显背突瘤, 各瘤顶端有 1 粗尖锐毛。头顶及头部前缘共 3 对毛基瘤, 头背 2 对隆起背瘤, 各瘤有 1 根端毛; 前胸背瘤 2 对, 中胸背瘤 2—3 对, 各顶端有毛 1 根; 后胸隆起背瘤 2—

图 131 奇肉刺斑蚜 *Dasyaphis mirabilis* (Tseng et Tao)

无翅孤雌蚜 (apterous viviparous female)

a. 头部背面观 (dorsal view of head); b. 触角 (antenna); c. 喙节 IV + V (ultimate rostral segment); d. 腹部背面观 (dorsal view of abdomen); e. 腹部背片 VIII (abdominal tergite VIII); f. 体背瘤 (dorsal tubercle of body); g. 腹部缘毛 (marginal seta of abdomen); h. 体背毛 (dorsal seta of body); i. 腹管 (siphunculus); j. 尾片 (cauda)。

4对。腹部背片 I—V 各隆起背瘤 3—4 对, 各端有粗毛 1 根, 粗短毛 2—3 对; 节 VI 背瘤 2 对, 节 VII 背瘤 1 对, 各有粗毛 1 根; 节 I—VII 各缘域共有粗长刺毛 20 或 21 对, 节 VIII 背片独立, 沿周缘有长刺 5 对。头部至腹部背片 VII 最大背瘤长 0.05—0.06mm, 前胸者小, 为其他瘤的 1/2。体背毛粗尖锐, 腹部腹面毛短尖锐。头顶毛长 0.06mm; 腹部背片 I 长毛 0.03mm, 短毛 0.02mm; 背片 VIII 毛长 0.10mm; 体缘长毛 0.07—0.10mm。气门不显。头顶呈弧形。复眼黑色, 由多小眼面组成。触角 3 节, 全长 0.31mm, 为体长 0.19 倍; 节 III 0.24mm, 节 I—III 长度比例: 18:15:100; 节 I、节 II 各有毛 1 根, 节 III 有毛 4 根, 鞭部顶端毛 2 或 3 根, 节 III 毛长为该节最宽直径 0.35 倍。喙粗, 不达中足基节; 节 IV + V 短盾状, 长 0.09mm, 为基宽 1.2 倍, 为后足跗节 II 1.2 倍, 有原生短毛 2 对, 缺次生刚毛。足光滑。后足股节长 0.26mm, 为触角节 III 1.1 倍; 后足胫节长 0.36mm, 为体长 0.21 倍。跗节 I 毛序: 2, 2, 2。腹管环状, 直径 0.03mm, 为复眼的 1/2。尾片瘤状, 长 0.09mm, 布满粗刺突, 有长毛 15 根。尾板分裂为两片, 有长毛 14—20 根。

观察标本 12头无翅孤雌蚜和1头有翅孤雌蚜, 1988-10-22, 湖南(慈利县), No.9040, 寄主: 枫杨, 钟铁森、张万玉采; 6头无翅孤雌蚜和4头若蚜, 1988-10-15, 湖南(大庸水绕四门), No.8965, 寄主: 枫杨, 钟铁森、张万玉采; 13头无翅孤雌蚜和2头有翅孤雌蚜, 1988-10-16, 湖南(大庸水绕四门), No.8987, 寄主: 枫杨, 钟铁森、张万玉采; 7头有翅孤雌蚜和11头无翅孤雌蚜, 1988-10-26, 湖南(长沙市), No.9049, 寄主: 枫杨, 钟铁森、张万玉采; 6头无翅孤雌蚜, 1975-5-19, 浙江(杭州市), No.5757, 寄主: 枫杨, 张广学、钟铁森采。2头无翅孤雌蚜和1头有翅若蚜, 1981-10-24, 广西(天安县), No.Y6641, 寄主: 枫杨, 张才林采; 9头无翅孤雌蚜, 1981-11-18, 广西(龙胜县), No.Y6618, 寄主: 枫杨, 梁新强采; 8头无翅孤雌蚜, 1981-11-22, 广西(资源县), No.Y6777, 寄主: 枫杨, 张才林采。

分布 浙江(杭州)、湖南(慈利、长沙、大庸)、广西(龙胜、天安、资源)、台湾。

生物学 寄主植物为枫杨。

(41) 枫杨肉刺斑蚜 *Dasyaphis rhusae* (Shinji, 1922) (图 132, 图版 VIII: 1, 2)

Glyphina rhusae Shinji, 1922: 576 (only with figures, no description).

Tuberocarpus coreanus Paik, 1965: 126.

Tuberocarpus onigurumi Shinji, 1932: 120.

Echinaphis ussuriensis Mordvilko, 1929: 35.

特征记述

无翅孤雌蚜 体椭圆形, 体长 1.43mm, 体宽 0.77mm。活体黄色或黄绿色。玻片标本淡色, 无斑纹, 触角淡色; 喙端节褐色, 顶端黑褐色; 足淡色, 胫节及跗节淡褐色; 腹管、尾片及尾板淡色, 尾片有时褐色。体表粗糙, 体背有环纹, 缘域及头背面有纵横曲纹, 腹面光滑。气门小形淡色。体背有明显长锥状棘瘤, 每个棘瘤顶端有一粗剑状刚毛, 毛长为该瘤长得 $1/5-1/4$ 。头背面有 1 对短棘瘤, 长 0.13mm, 前、中、后胸背板各 2 对长棘瘤, 腹部背片 I—IV 各 3 对长棘瘤, 背片 V 2 对, 背片 VI 1 对, 背片 VII 缺背长瘤; 头顶长棘瘤 2 对, 头部背面长棘瘤 2 对, 胸部及腹部各节缘域共有 19—20 对短粗剑状毛, 背片 VIII 呈 V 字形独立, 有长短粗缘毛 5 对。头顶毛长 0.06mm, 体背毛无其他短毛, 腹部腹面毛少, 短, 尖锐。中额呈圆头状。复眼由多小眼面组成, 无眼瘤。触角短小, 光滑, 3 节, 全长 0.23mm, 为体长 0.15 倍; 节 I 长 0.03mm, 节 III 长 0.18mm, 节 III、IV 愈合, 原生感觉圈小圆形, 节 III 端部 $3/5$ 及端部各 1 个, 各节有短毛 1 或 2 根, 节 III 毛长为该节最宽直径的 $1/4$; 鞭部顶端有毛 2 或 3 根。喙不达中足基节, 节 IV + V 短楔状, 长 0.07mm, 为基宽 1.5 倍, 为后足跗节 II 1.1 倍, 有短毛 2 对, 无次生毛。股节光滑, 胫节及跗节有小刺突组成横纹, 各节毛稀少, 后足股节长